

**Tűzvédelmi Szabályzat**  
3. számú melléklete

Régi Zeneakadémia épülete

Budapest, Vörösmarty utca 35.

## 1. Gazdálkodó szervezet alapadatai

**Gazdálkodó szervezet megnevezése:** Liszt Ferenc Zeneművészeti Egyetem  
**Címe:** 1061 Budapest, Liszt Ferenc tér 8.

**Épület/Létesítmény megnevezése:** Régi Zeneakadémia  
**Címe:** Budapest, Vörösmarty utca 35.

## 2. Régi Zeneakadémia (Budapest, Vörösmarty utca 35.) tűzvédelmi adatai

### 2.1. Rendeltetés:

Közösségi (oktatási épület) alaprendeltetésű.  
Egyetemi oktatás, hangversenyek, rendezvények és múzeum helyszíne.

### 2.2. Épület adottságai:

Az épület felépítése: pinceszint + földszint + I. emelet + II. emelet + III. emelet + IV. emelet.

Az épületben előcsarnok, tantermek, múzeum, irodák, klubhelyiségek, hangversenyterem lett kialakítva.

Az épületben egy lépcsőház és egy személyfelvonó került kiépítésre.

Az épület egy tűzszakaszból áll.

### 2.3. Befogadóképesség

Az épületben a tömegtartózkodásra szolgáló helyiség nem lett kialakítva.

A rendelkezésre álló dokumentációkban szereplő számításokat vettük figyelembe.

### 2.4. Kiürítés, menekülés

Az épületben munkát végző munkavállalók és hallgatók menekülési képességüket tekintve önálló menekülésre képesek.

Átmeneti védett tér nem került kialakításra az épületben.

Az épületében az ötven főt meghaladó befogadó képességű termek kiürítés számítással megengedett maximális befogadóképessége:

| <b>Helyiségek maximális befogadóképességére vonatkozó adatok:</b> |        |
|---|--------|
| Kamaraterem terem   | 130 fő |

A kiürítés számítást a 3. függelék tartalmazza.

## Tűzoltó egységek beavatkozását segítő információk

|                               |   |
|-------------------------------|---|
| Az épület megközelíthetősége: | Az épület főbejárata a Vörösmarty utca felől megközelíthető.  |
| Tűzoltó készülék:             | Az épület területén összesen 17 db kézi tűzoltó készülék van kihelyezve.<br>1 db CO2 és 16 db ABC porral oltó |

|   |   |
|---|---|
|   | készülék.                                   |
| Falitűzcsap:                                  | Van, szintenként 1                          |
| Az épület tűzvédelmi főkapcsolója:            | Földszint, bejáratnál lévő fali szekrényben |
| Az épület gázelzárója:                        | Pinceszinten, folyosón.                     |
| Az épület vízelzárója:                        | Pinceszinten, folyosón.                     |
| Tűzjelző berendezés:                          | Van, központ a portahelyiségben található.  |
| <b>Az épület gyülekezésre kijelölt helye:</b> | <b>Hunyadi tér</b>                          |

### 3. Használati szabályok

#### 3.1. Tűzveszélyes tevékenység

Az épületben állandó tűzveszélyes tevékenységet nem lehet folytatni. Alkalmoszerű tűzveszélyes tevékenységet a Tűzvédelmi Szabályzat 24. szakaszában meghatározott feltételek szerint lehet végezni.

#### 3.2. Dohányzásra kijelölt helyek

Dohányozni csak az arra kijelölt helyen lehetséges a Tűzvédelmi Szabályzat 27. szakaszában meghatározott feltételek szerint.

A kijelölt dohányzóhely(ek): Az épület előtt az utcán.

#### 3.3. Fokozottan tűz- vagy robbanásveszélyes anyagok

Az épületben nem történik fokozottan tűz- vagy robbanásveszélyes anyag előállítása, forgalomba hozatala.

Az épületben elméleti és gyakorlati oktatás folyik, koncerteket és rendezvényeket tartanak, valamint múzeum működik.

#### 3.4. Fűtőberendezések

A fűtésrendszer hő központja az épület alagsorban kialakított fűtőhelyiségben található. Meghibásodás esetén jelezni kell a hibát az Üzemeltetési és Beszerzési Osztálynak.

Az üzemeltetésre vonatkozó követelményeket a Tűzvédelmi Szabályzat 31. szakasza szabályozza.

### 4. Tűzterhelés, létesítményi tűzoltóság

Meglévő adottság az épület tűzterhelési értéke, a 239/2011. (XI. 18.) Kormányrendelet 6. és a 2. melléklete alapján létesítményi tűzoltóság kialakítása nem követelmény.

### 5. Tűzriadó terv

A többszörösen módosított 30/1996. (XII.6.) BM sz. rendelet 4.§ (1) pont (a) bekezdése alapján a Régi Zeneakadémia épület (1064 Budapest, Vörösmarty utca 35.) Tűzriadó terv készítésére kötelezett.

A tűzriadó terv célja: egy esetleges tűz vagy káreset bekövetkezése esetén szükséges intézkedés sorozat megtétele, elkerülvén - vagy a legkisebb mértékre csökkentve - a személyi és tárgyi veszteséget, illetve károsodást.

**Az épület tűzriadó tervét a 2. számú függelék tartalmazza.**

### 5.1. Tűzriadó terv gyakoroltatása

A Tűzriadó gyakorlat megszervezése a Liszt Ferenc Zeneművészeti Egyetem üzemeltetési és beszerzési osztályvezető feladata.

Az üzemeltetési és beszerzési osztályvezető köteles a Tűzriadó tervben szereplő feladatokat évente legalább egyszer gyakoroltatni.

A tervezett gyakorlatról annak időpontja előtt legalább 15 nappal, továbbá a gyakorlat bejelentett időpontjával kapcsolatos változásról a tűzvédelmi hatóságot értesíteni kell.

A végrehajtott gyakorlatról, illetve a tapasztalokról jegyzőkönyvet kell készíteni, amelyet a tűzvédelmi irattartóban kell elhelyezni.

### 5.2. A tűzoltás utáni teendők

A tűz eloltása és a tűzoltóság elvonulása után a helyszínt érintetlenül kell hagyni, amíg az illetékes hatóságok a tűzvizsgálatot el nem végzik. A tűzvizsgálat végrehajtásához a hatóság részére mindenki köteles a kért felvilágosítást megadni. A hatósági tűzvizsgálat befejezése után a helyreállítási munkákat meg kell kezdeni, gondoskodni kell az elhasznált tűzoltó eszközök és anyagok (pl. tűzoltó készülék stb.) pótlásáról.

### 5.3. Veszélyforrások – védekezési módok:

| Veszélyforrás                              | Veszélyhelyzet   | Következmény                                | Hatások                  | Védelmi módok   |
|--|--|---|--------------------------|---|
| Villamos fogyasztó-, kapcsoló berendezések | Berendezés meghibásodása, túlterhelés, túlhevülése...stb.                  | Elektromos zárlat, villamos ív              | Tűzveszély – tűz.        | Áramtalanítás, áramszolgáltató értesítése, tűzoltás.  |
| Gázfogyasztó berendezések                  | Csővezeték, csővezeték csatlakozások sérülése, berendezések meghibásodása. | Gázok kijutása a helyiségbe (gázszivárgás). | Tűz- és robbanásveszély. | Gáz főelzáró csap elzárása, szellőztetés, gázszolgáltató értesítése, áramtalanítás, tűzoltás.<br><br><b>Nyílt láng használata, szikrát okozó tevékenység végzése, elektromos kapcsolók működtetése TILOS!</b> |





### 5.4. Alaprajz

A menekülési útvonaltervet a 1. függelék tartalmazza.

## **Függelékek**

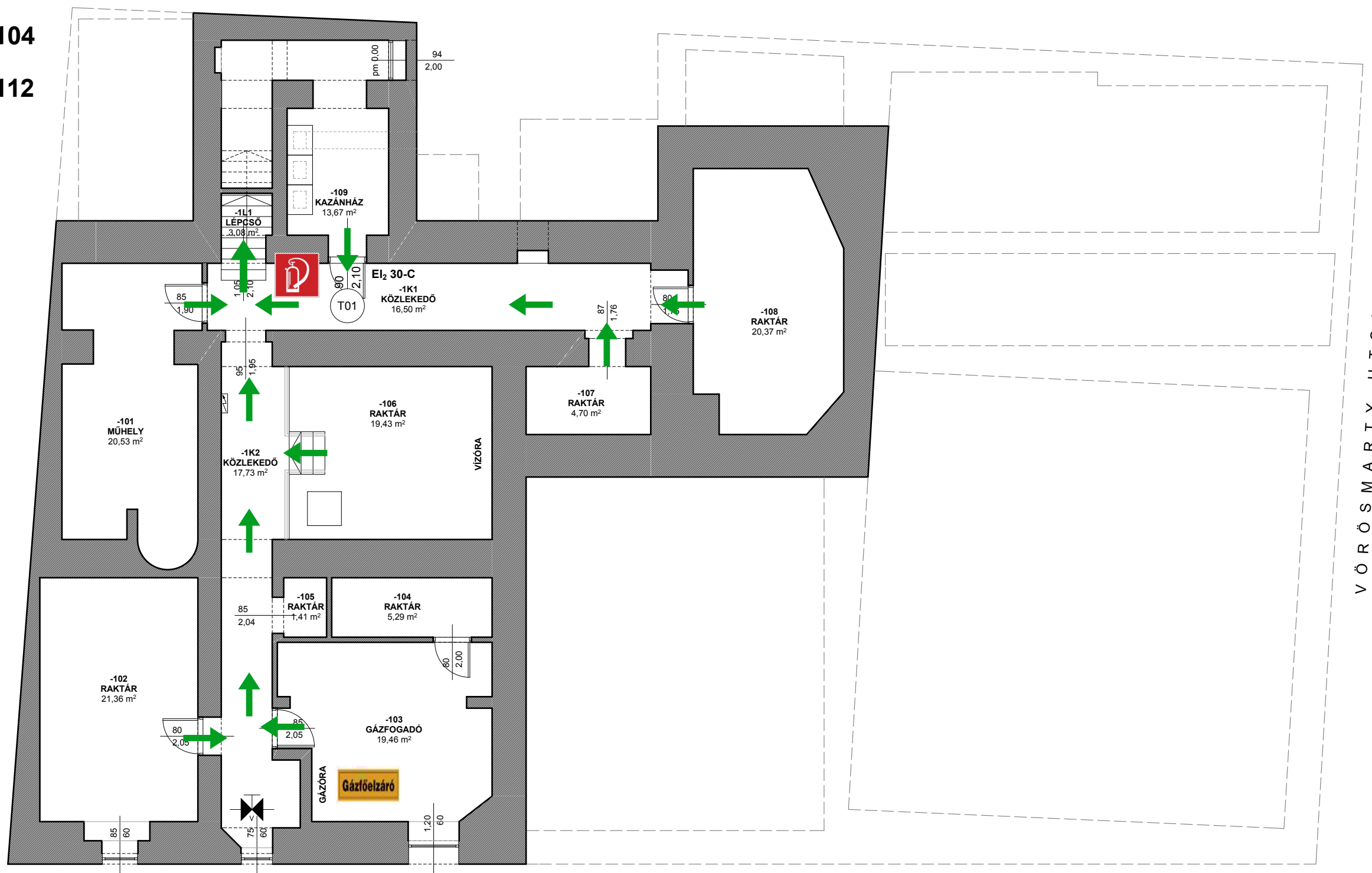
1. függelék Menekülési útvonalterv
2. függelék Tűzriadó terv
3. függelék Kiürítés számítás

## Tűzeset, káreset bejelentése:

|  |                     |            |
|--|---------------------|------------|
|  | Tűzoltóság          | <b>105</b> |
|  | Rendőrség           | <b>107</b> |
|  | Mentők              | <b>104</b> |
|  | Központi segélyhívó | <b>112</b> |

## Jelmagyarázat:

-  menekülési útirány
-  elektromos menekülési útvonal jelző tábla
-  tűzoltó készülék
-  fali tűzcsap
-  telefon
-  KIJÁRAT
-  tűzvédelmi főkapcsoló
-  gáz főelzáró
-  víz főelzáró
-  közterületi tűzcsap
-  tűzgátló ajtó



# TŰZRIADÓ TERV

## PINCESZINTI ALAPRAJZ





Régi Zeneakadémia  
1064 Budapest, Vörösmarty utca 35.  
Hrsz.: 29496

2018. április 26.



ANDRÁSSY ÚT

VÖRÖSMARTY UTCA

## Tűzeset, káreset bejelentése:

-  Tűzoltóság **105**
-  Rendőrség **107**
-  Mentők **104**
-  Központi segélyhívó **112**

## Jelmagyarázat:

-  menekülési útirány
-  elektromos menekülési útvonal jelző tábla
-  tűzoltó készülék
-  fali tűzcsap
-  telefon
-  kijárat
-  tűzvédelmi főkapcsoló
-  gáz főelzáró
-  víz főelzáró
-  közterületi tűzcsap



# TŰZRIADÓ TERV FÖLDSZINTI ALAPRAJZ

Régi Zeneakadémia  
1064 Budapest, Vörösmarty utca 35.  
Hrsz.: 29496

2018. április 26.

ANDRÁSSY ÚT

VÖRÖSMARTY UTCA

## Tűzeset, káreset bejelentése:



Tűzoltóság

105



Rendőrség

107



Mentők

104



Központi segélyhívó

112

## Jelmagyarázat:



menekülési útirány



elektromos menekülési útvonal jelző tábla



tűzoltó készülék



fali tűzcsap



telefon



kijárat



tűzvédelmi főkapcsoló



gáz főelzáró



víz főelzáró



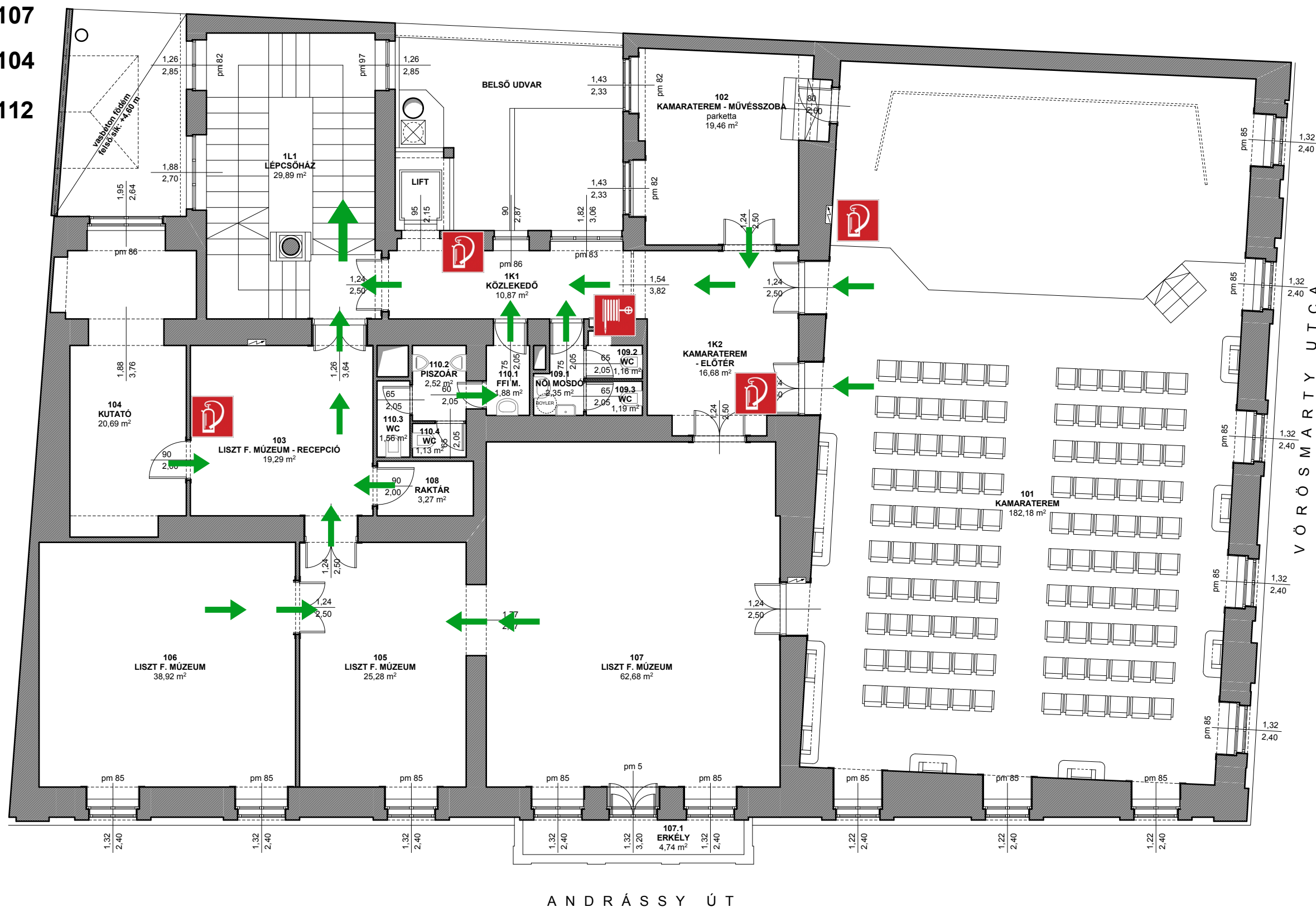
közterületi tűzcsap

# TŰZRiadó Terv

## I. EMELETI ALAPRAJZ

Régi Zeneakadémia  
1064 Budapest, Vörösmarty utca 35.  
Hrsz.: 29496





2018. április 26.




ANDRÁSSY ÚT

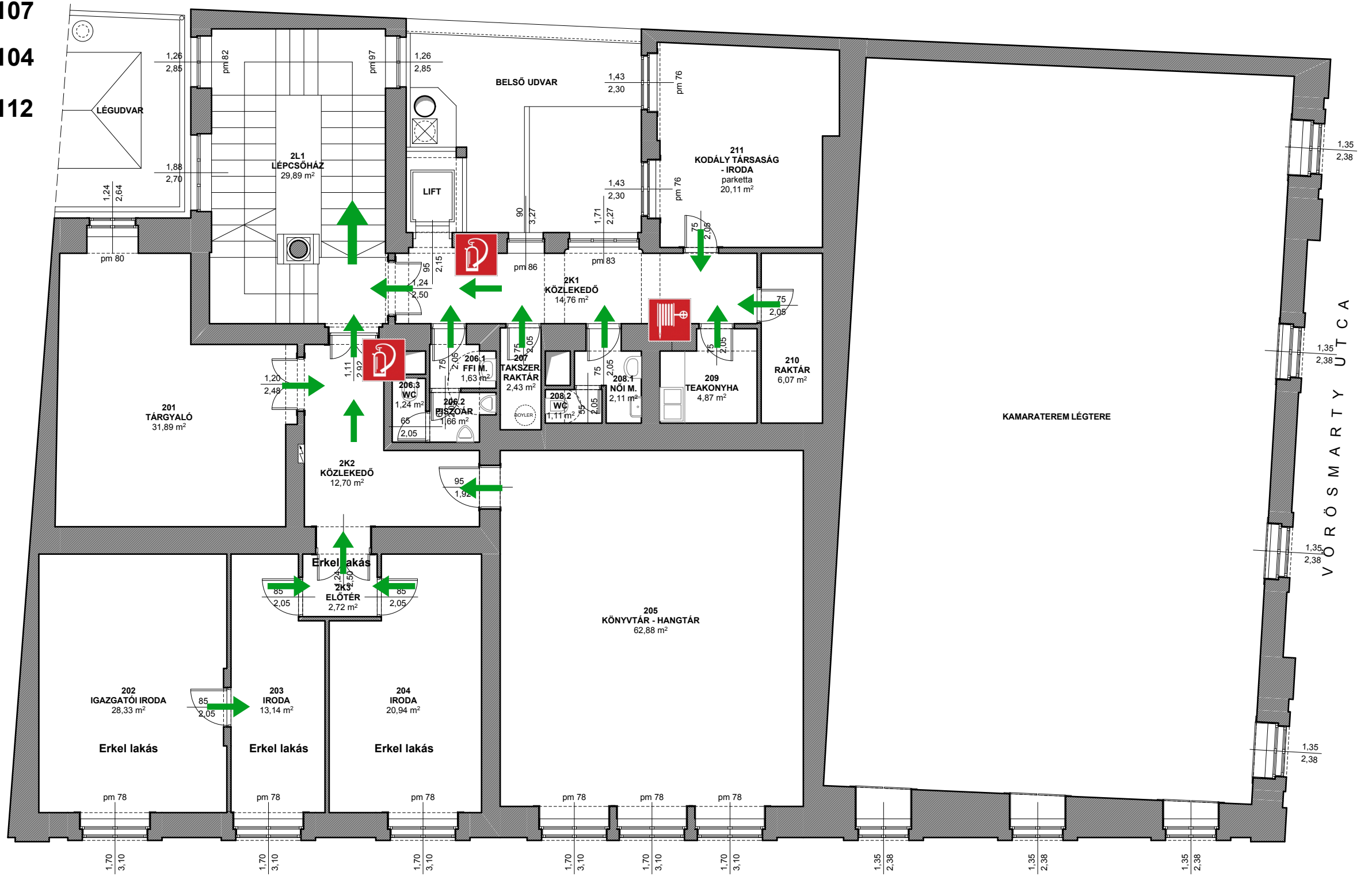


## Tűzeset, káreset bejelentése:

-  Tűzoltóság **105**
-  Rendőrség **107**
-  Mentők **104**
-  Központi segélyhívó **112**

## Jelmagyarázat:

-  menekülési útirány
-  elektromos menekülési útvonal jelző tábla
-  tűzoltó készülék
-  fali tűzcsap
-  telefon
-  kijárat
-  tűzvédelmi főkapcsoló
-  gáz főelzáró
-  víz főelzáró
-  közterületi tűzcsap



# TŰZRIADÓ TERV

## II. EMELETI ALAPRAJZ

Régi Zeneakadémia  
1064 Budapest, Vörösmarty utca 35.  
Hrsz.: 29496

2018. április 26.

ANDRÁSSY ÚT

VÖRÖSMARTY UTCA

## Tűzeset, káreset bejelentése:



Tűzoltóság

105



Rendőrség

107



Mentők

104



Központi segélyhívó

112

## Jelmagyarázat:

→ menekülési útirány



elektromos menekülési útvonal jelző tábla



tűzoltó készülék



fali tűzcsap



telefon



kijárat



tűzvédelmi főkapcsoló



gáz főelzáró



víz főelzáró



közterületi tűzcsap

# TŰZRIADÓ TERV

## III. EMELETI ALAPRAJZ





Régi Zeneakadémia  
1064 Budapest, Vörösmarty utca 35.  
Hrsz.: 29496

2018. április 26.



ANDRÁSSY ÚT

## Tűzeset, káreset bejelentése:

|   |                     |     |
|---|---------------------|-----|
|  | Tűzoltóság          | 105 |
|  | Rendőrség           | 107 |
|  | Mentők              | 104 |
|  | Központi segélyhívó | 112 |

## Jelmagyarázat:

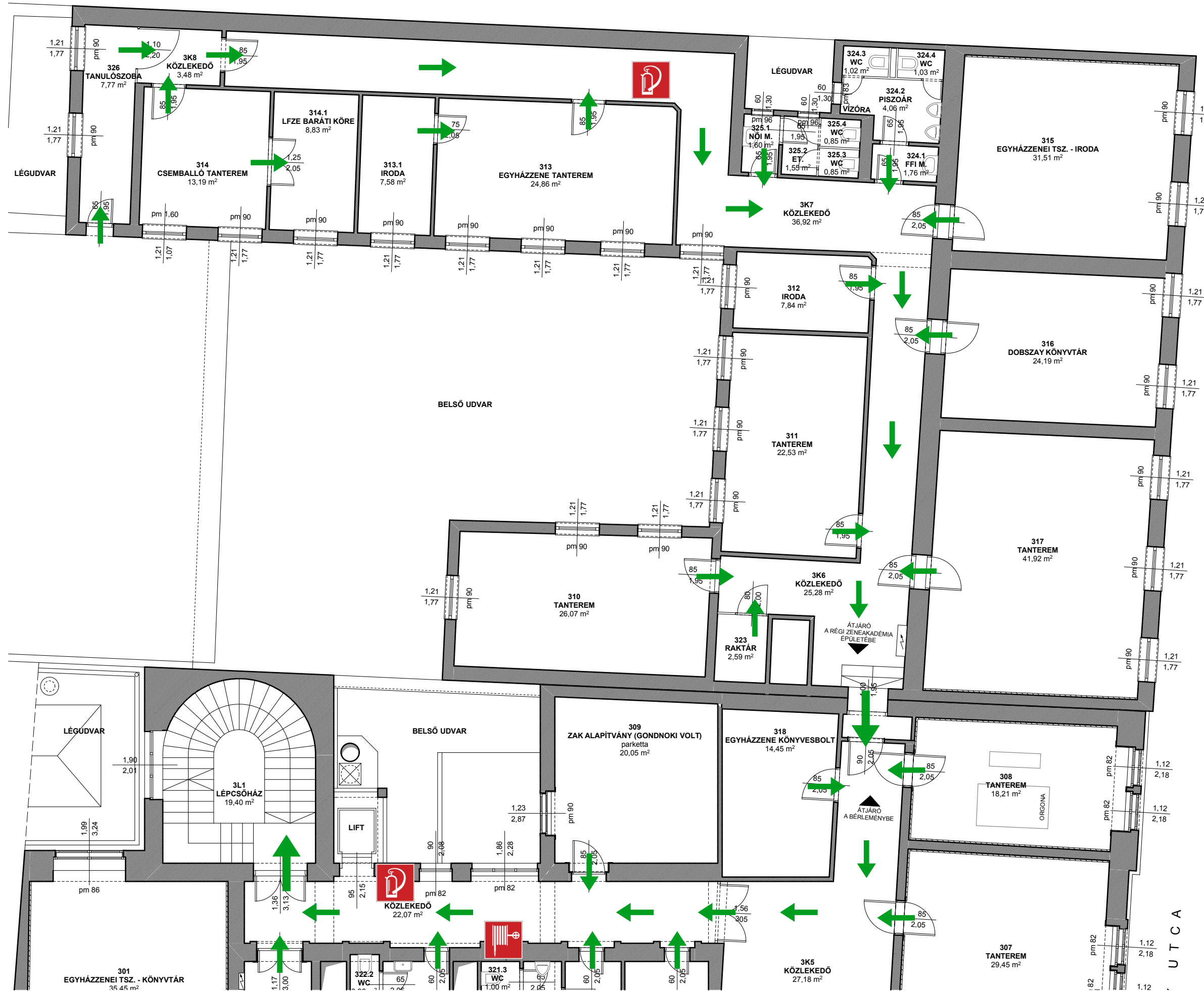
-  menekülési útirány
-  elektromos menekülési útvonal jelző tábla
-  tűzoltó készülék
-  fali tűzcsap
-  telefon
-  KIJÁRAT kijárat
-  tűzvédelmi főkapcsoló
-  gáz főelzáró
-  víz főelzáró
-  közterületi tűzcsap

# TŰZRIADÓ TERV

## III. EMELETI ALAPRAJZ





Régi Zeneakadémia **bérlemény**  
1064 Budapest, Vörösmarty utca 33.  
Hrsz.: 29496

2018. október





## Tűzeset, káreset bejelentése:

|  |                     |     |
|--|---------------------|-----|
|  | Tűzoltóság          | 105 |
|  | Rendőrség           | 107 |
|  | Mentők              | 104 |
|  | Központi segélyhívó | 112 |

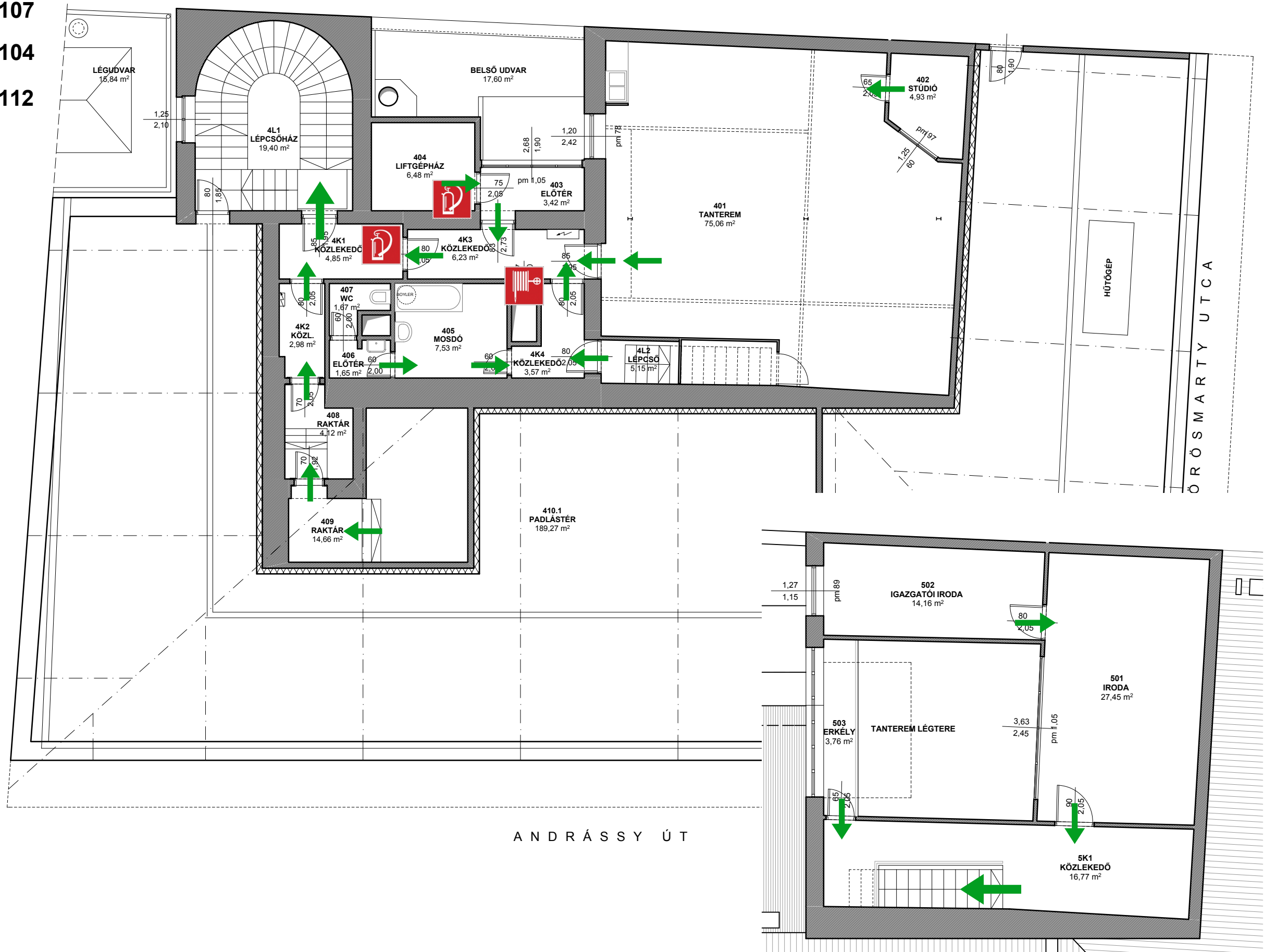
## Jelmagyarázat:

-  menekülési útirány
-  elektromos menekülési útvonal jelző tábla
-  tűzoltó készülék
-  fali tűzcsap
-  telefon
-  kijárat
-  tűzvédelmi főkapcsoló
-  gáz főelzáró
-  víz főelzáró
-  közterületi tűzcsap

# TŰZRIADÓ TERV IV. EMELETI ALAPRAJZ

Régi Zeneakadémia  
1064 Budapest, Vörösmarty utca 35.  
Hrsz.: 29496

2018. április 26.



### 3. sz. melléklet- 2. sz függelék

#### ***A Liszt Ferenc Zeneművészeti Egyetem Régi Zeneakadémia (1064 Budapest, Vörösmarty utca 35) TŰZRIADÓ TERVE***

##### **A TŰZOLTÓSÁG FELÉ TÖRTÉNŐ TŰZJELZÉS MÓDJA ÉS A TŰZOLTÓSÁG RIASZTÁSI RENDJE**

Az épületben dolgozóknak, illetve a Múzeum területén tartózkodók (látogatók) riasztása az alábbiak szerint történhet:

az épületben részlegesen kiépített – csak a Múzeumi területen – beépített automatikus tűzjelző berendezés emberi közreműködés nélküli - jelzését követően **HANGJELZŐK** megszólalásával,

személyes észlelést követően hangos "**TŰZ VAN!**" kiáltással,

személyes észlelést követően a beépített automatikus tűzjelző berendezés kézi jelzésadóinak működtetését követően a **HANGJELZŐK** megszólalásával.

Tűz esetén a Tűzoltóságot értesíteni kell a portaszolgálatot ellátó vagyonőröknek telefonon keresztül.

A tűzjelző rendszer automatikus átjelzéssel nem rendelkezik, illetve az csak az épület kis hányadán lát el védelmet.

Tűz esetén a Tűzoltóság értesítése telefonon, téves jelzés esetén a tűzjelző rendszer nyugtázása, jelzés törlése a feladat.

**Tűzjelzési mód:** telefonon történő tűzjelzés

**Riasztás rendje:** elsősorban az épület személy-és vagyonőrei jelentik a tüzet a Tűzoltóságnak.

A Tűzoltóság felé történő tűzjelzésnek az alábbi információkat kell tartalmazni minden esetben:

- ⌋ a tüzeset, esemény helyét, a létesítmény címét, a szabadter, az épület rendeltetését, a szintszámát, helyiségben lévő tűz esetében annak pontos megnevezése;
- ⌋ milyen anyagok égnek, illetve a káreset során milyen rendellenes technológiai folyamat, műszaki meghibásodás, veszélyes anyag szabadba jutása következett be, mi van veszélyeztetve;
- ⌋ a létesítményben, építményben tartózkodó személyek életének, testi épségének veszélyeztetettsége, behatárolható létszáma;
- ⌋ a bejelentő neve, telefon száma, amelyen a bejelentést tette.

**A TŰZOLTÓSÁG SEGÉLYHÍVÓ SZÁMA : 1 0 5**  
**ÁLTALÁNOS SEGÉLYHÍVÓ SZÁM : 1 1 2**

## A LÉTESÍTMÉNYBEN TARTÓZKODÓK FELÉ TÖRTÉNŐ TÚZJELZÉS MÓDJA ÉS A LÉTESÍTMÉNYBEN TARTÓZKODÓK RIASZTÁSI RENDJE

|                   |
|-------------------|
| Tűzjelzés módjai: |
|-------------------|

Abban az esetben, ha a tűzjelző rendszer érzékelője által történik jelzés, a vagyonőrnek fel kell szólítani az épületben lévő személyeket a menekülésre, továbbá kötelessége meggyőződni a jelzés valódiságáról. A múzeum látogatóit a múzeumi dolgozóknak kell a helyiségekből kikísérniük.

A kézi jelzésadó működtetését tűz észlelésekor mindenképp végre kell hajtani, ha a hangjelzők még nem működnek, és akkor is, ha a hangjelzők már működnek, tehát ez utóbbinál a tűzjelző rendszer érzékelője már felismerték a tüzet.

A tűzjelző központ az épület portaszolgálatán található.

Tűzjelzés esetén a tűz helyszíne szerinti helyszínre kell a személy- és vagyonőrnek mennie, annak érdekében, hogy meggyőződjön a jelzés valódiságáról. A felderítést szükség esetén két fővel kell elvégezni.

|                  |
|------------------|
| Riasztás rendje: |
|------------------|

### Munkaidőben:

A tűzjelző rendszer által jelzett tűz esetében meg kell győződni a jelzés valódiságáról. Tűz esetén telefonon értesíteni kell a Tűzoltóságot és a felsorolt személyeket, mely az őrszolgálat feladata.

### Munkaszünet idején, munkaidőn kívül:

Tűzjelző rendszer jelzésére a személy- és vagyonőrnek felderítést kell végezni. Tűz esetén a hozzá legközelebb lévő kézi tűzoltó készülékkel meg kell kezdenie a tűz oltását, megfékezését.

Tűz esetén telefonon értesíteni kell a Tűzoltóságot és a felsorolt személyeket.

## **TÚZ ESETÉN ÉRTESÍTENDŐ SZEMÉLYEK**

A tűz esetén értesítendő személyek és szervezetek riasztása az Őrszolgálat feladata.

|  |
|--|
| Munkaidőben és munkaidőn kívüli időben értesítendő személyek köre: |
|--|

1. Műszaki igazgató
2. Üzemeltetési és beszerzési osztályvezető
3. Liszt Múzeum igazgatója

|  |
|--|
| Szükség esetén, telefonon értesítendő szervezetek: |
|--|

- ☒ MENTŐK : 104 személyi sérülés, haláleset esetén
- ☒ RENDŐRSÉG: 107 jelentős anyagi kár, haláleset, bűncselekmény gyanúja esetén
- ☒ ÁLTALÁNOS SEGÉLYHÍVÓ: 112

A Tűzoltóság segélyhívó számát és a tűz esetén értesítendő személyek és szervezetek telefonszámait jól látható módon ki kell helyezni a porta helyiségben és a Múzeumban is.

## **A LÉTESÍTMÉNY ELHAGYÁSÁNAK MÓDJA**

|                |
|----------------|
| Kiürítési Terv |
|----------------|

### Kiürítést elrendeli:

Őrszolgálatot ellátó személy- és vagyonőr a felderítés alapján

### Kiürítés megkezdése:

A tűzjelző rendszer hangjelzőinek jelére, a kiürítést elrendelő személy utasítására

### Megengedett kiürítési időtartam:

| <b>Kiürítési szakasz</b> | <b>Kiürítésre megengedett időtartam</b> |
|--------------------------|---|
| 1. szakasz               | 2,0 perc                                |
| 2. szakasz               | 8,0 perc                                |

### Kiürítés menete:

Az épület kiürítése a kijelölt menekülési útvonalakon történjen. A menekülési útvonalon található ajtókat ki kell tární a könnyebb kivonulás érdekében.

Először a tűz esetén feladatokkal nem rendelkező személyek hagyják el az épületet. Őket kövessék a menekülést irányító személyek az épület kiürítését követően. A tűzoltási feladatokkal rendelkező személyek a Tűzoltóság kiérkezését követően hagyják el az épületet, természetesen a kialakult helyzet függvényében.

Az épületből való menekülést fegyelmetlenül a szabadba vezető kijárat irányába kell végrehajtani az épület lépcsőházán keresztül. A menekülés során követni kell az irányfény világítás menekülési útirány jelzéseit.

Tűz esetén csak a lépcsőházat lehet igény bevenni, a lift használata TILOS.

### Általános információk:

Tűz esetén a liftet kiürítésre használni tilos, a tűzjelző rendszer azt azonban nem vezérli!

### Rendfenntartó, kiürítést segítő személyek:

Az személy- és vagyonőr(ök) felügyelik és megakadályozzák az esetlegesen érkező személyek bejutását az épületbe, illetve elősegítik a benntartózkodók akadálytalan kijutását az épületből.

### Kijáratok nyitása:

Az épület kiürítésre számításba vett, szabadba nyíló ajtóit folyamatosan nyitott (nem kulcsra zárt) állapotban kell tartani. A kiürítés megkezdésekor ki kell tární a főbejá-rati ajtót a minél gyorsabb eltávozás érdekében.

Gyülekezési helyek:

Az épület előtt, a Vörösmarty utca területén, az épülettől megfelelő távolságban kije-lölt gyülekezési helyen.

Az épület kiürítésének ellenőrzése:

A vezető beosztású munkatársak intézkednek az ellenőrzéssel kapcsolatos feladatok-ról, a kialakult helyzetnek megfelelő teendőkről, az épület átvizsgálásáról.

|  |
|--|
| Alapszabályok a vészhelyzetben történő cselekvésre |
|--|

- a füst alatt a padozat közelében kell maradni,
- sokat segíthet, ha az ember – mielőtt füsttel teli területen mozogna – valamit az ar-ca elé tud tartani (bevizezett ruhát), ha ilyen nincs a közelben, akkor a száj és az orr elé helyezett ing, szalvéta, más ruhanemű a meneküléskor a légutaktól az ingerlő füstreszcsekket távol tartja,
- ha a mennyezet alatt vastag, fekete füst gyűlt össze, gyorsan kell menekülni,
- tűzesetnél nem szabad késlekedni értékes tárgyak mentésével, az emberek menté-séről kell gondoskodni,
- ha a füst már a padlóig kiterjedt, meg kell próbálni egy másik menekülési utat ta-lálni,
- ha személy van bezárva, akkor közte és a tűz között be kell csukni minden lehetsé-ges nyílászárót, az ajtók és az ablakok becsukása révén a tűz nem jut elegendő oxi-génhez, így az égés lényegesen lassúbb lesz, másrészt a füst és a láng terjedését is akadályozzuk ezzel; a helyiségben található anyagokkal el kell tömíteni az ajtók rése-it, ezzel megakadályozható a füst bejutása; ezt követően a helyiség ablakainak kinyi-tásával friss levegő áramolhat be; ha mindez fordítva történik az égés erősödhet,
- ha személy be van zárva, segítségért kell kiáltania, és közben körül kell néznie van-e másik menekülési út,
- mentésre váró akasszon ki valamit, pl. inget, más ruhadarabot az ablakba, így je-lezze a Tűzoltóság részére tartózkodási helyét.

**A LÉTESÍTMÉNY ELHAGYÁSÁNAK MÓDJA**

|                    |
|--------------------|
| Energia korlátozás |
|--------------------|

➤ **ÁRAMTALANÍTÁS**

|                                      |                  |                      |
|--------------------------------------|------------------|----------------------|
| Tűzvédelmi villamos főkapcsoló helye |                  |                      |
| Portaszolgálati helyiségben.         |                  |                      |
| Áramtalanításért felelős személyek   |                  |                      |
| Munkanapokon                         |                  | Munkaszüneti napokon |
| Nappali időszak                      | Éjszakai időszak | Biztonsági ór        |



|                             |               |  |
|-----------------------------|---------------|--|
| Biztonsági őr/Prontvai Jenő | Biztonsági őr |  |
|-----------------------------|---------------|--|

A villamos lekapcsolások:

| Kapcsolók jelentése     | Lekapcsolási sorrend    |
|-------------------------|-------------------------|
| 1. ELMŰ betápok         | 1. ELMŰ betápok         |
| 2. Általános főkapcsoló | 2. Általános főkapcsoló |
| 3. UPS                  | 3. UPS                  |

### ➤ GÁZELZÁRÁS

| Gáz főelzáró csap helye                 |                  |                      |
|---|------------------|----------------------|
| Az épület alagsori szintjén, a folyosón |                  |                      |
| Gázelzárásért felelős személyek         |                  |                      |
| Munkanapokon                            |                  | Munkaszüneti napokon |
| Nappali időszak                         | Éjszakai időszak | Biztonsági őr        |
| Biztonsági őr/Prontvai Jenő             | Biztonsági őr    |                      |

|  |
|--|
| Beépített tűzvédelmi berendezések kezelése |
|--|

### ➤ TŰZJELZŐ BERENDEZÉS

Működése alapvetően automatikus, tűz esetén kézi jelzésadó működtetése, a felderítést követően a tűz megerősítése érdekében szükséges.

### FŐBB VESZÉLYFORRÁSOK, VÉDEKEZÉSI MÓDOK

Veszélyforrásnak az a tényező tekintendő, amely a tevékenységkörnyezetből, a munkaeszközből, a technológiából, az anyagból eredően veszélyezteti a munkavállalók, a bent tartózkodó külső személyek testi épségét, egészségét, az anyagi javakat.

| Veszélyforrás                                   | Veszélyhelyzet                                     | Következmény                             | Hatások                      | Védelmi módok  |
|---|--|--|------------------------------|--|
| Villamos fogyasztó-, kapcsoló stb. berendezések | Berendezés meghibásodása, túlhevülése stb.         | Elektromos zárlat, villamos ív           | Tűzveszély, tűz              | Áramtalanítás, áramszolgáltató értesítése, tűzoltás  |
| Gázfogyasztó berendezések                       | Csővezeték, csővezeték-csatlakozások stb. sérülése | Gázok kijutása helyiségbe (gázszivárgás) | Tűz- és robbanásveszély, tűz | Gáz főelzáró csap elzárása, szellőztetés, gázszolgáltató értesítése, áramtalanítás, tűzoltás |

|  |                                  |  |  |  |
|--|----------------------------------|--|--|--|
|  | lése, berendezések meghibásodása |  |  | <b>nyílt láng használata, szikrát okozó tevékenység végzése, elektromos kapcsolók működtetése tilos!</b> |
|--|----------------------------------|--|--|--|

## **TŰZOLTÓ KÉSZÜLÉKEK**

Az épület területén összesen 15 darab kézi tűzoltó készüléket tart készenlétben az üzemeltető. A tűzoltó készülékek oltóanyaga 14 db ABC por, illetve 1 db széndioxiddal oltó, mely a IV. emeleti lift gépházban található. A tűzoltó készülékek a folyosókon, könnyen hozzáférhető helyen lettek a falra felszerelve.

## **OLTÓVÍZ ELLÁTÁS**

Az épület 10 méteres környezetében földfeletti tűzcsap található.

Belső tűzivíz ellátottság tekintetében az épület teljes területén száraz fali tűzcsaphálózat lett kiépítve. A betáplálási pont a főbejárati ajtónál a szélfogóban található, továbbá minden szinten elérhető a vízkivételi pont.

### 3. sz. melléklet- 3. sz. függelék

## A Liszt Ferenc Zeneművészeti Egyetem Régi Zeneakadémia kiürítési számítás

A rendelkezésre álló adatok alapján változtatás nélkül átvettük a Pyrocoop Tűzvédelmi Kft 2700 Cegléd, Bede 525., Szabó Csaba tűzvédelmi főelőadó (197/14/2012) által készített kiürítés számítást.

Az épületben átalakítás változtatás nem történt, ami indokolná a számítás felülvizsgálatát.

### KIÜRÍTÉS, MENEKÜLÉS

Az eltávozás az építményen kívüli szabadterbe biztosított.

Menekülési útvonal elérési távolsága KK osztály alapján – 45 méter

Lépcsőn való haladás esetén a megtett út hosszúságaként a szintkülönbség háromszorosát kell számításba venni.

Befogadóképesség a rendelet értelmében:

- Kamaraterem (tűzvédelmi szempontból több célú terem) 1 fő / 1,5 m<sup>2</sup>. Befogadóképesség a rendelet értelmében 273 fő. Az üzemeltető adatszolgáltatása alapján legfeljebb 100 fő egyidejű tartózkodásával kell számolni.

- A rendelkezésre álló nyílászárókat tekintve megállapítható, hogy 2,51 m szabad szélesség elegendő a 100 fő kiürítésére.

A **KAMARATEREM** kiürítésének időtartama az útszakaszok hossza alapján (első szakasz)

$$t_{1a} = \sum_{i=1}^n \frac{S_{il}}{v_i}$$

ahol:

$t_{1a}$  a legkedvezőtlenebb útvonalból és a haladási sebességből meghatározott idő percben

$S_{il}$  a fenti útvonal az egyes útszakaszok hossza egyenes útvonalon mérve méterben (m)

$v_i$  az egyes útszakaszokhoz tartozó haladási sebességek (m/min),

A fentiek alapján a KAMARATEREM kiürítése útvonalhossz alapján:

- útvonalak a helyiségen belül a legkedvezőtlenebb ponttól a bejárati ajtóig: 20 méter;

- az útszakaszhoz tartozó vízszintes haladási sebesség: 37 m/min

A számítás alapján megállapítható, hogy a kamaraterem kiürítési ideje a helyiség útvonalhosszai alapján megfelelő, mivel az 0,54 perc alatt kiüríthető, azaz MEGFELELŐ.

A KAMARATEREM kiürítésének időtartama a kiürítési útvonal szabad szélességének átbocsátóképessége alapján (ajtók átbocsájtó képessége)

$$t_{1b} = \frac{N_1}{kx_1} ;$$

ahol:

$t_{1b}$  a helyiségnek a kiürítési időtartama a kiürítési útvonal szabad szélességének átbocsátóképessége alapján percben,

$N_1$  a helyiségből eltávolítandó személyek száma, (fő),

$k$  a kiürítési útvonal szabad szélességének átlagos átbocsátóképessége

$x_1$  az  $N_1$ -hez tartozó kijárat szélessége, méterben (m).

A fentiek alapján a KAMARATEREM kiürítése az ajtók átbocsájtó képessége alapján:

- a helyiségből eltávolítandó személyek száma: 130 fő
- a KAMARATEREM kijárat ajtóinak (2 db) szabad szélessége: 1,24 m + 1,27 m = 2,51 m

A számítás alapján megállapítható, hogy a kamaraterem kiürítési ideje a helyiség menekülésre számításba vett ajtóinak szabad szélessége szerint 1,24 perc alatt kiüríthető, azaz MEGFELELŐ.

A **BÉRELT ÉPÜLETRÉSZ** legkedvezőtlenebb helyiségének kiürítése a menekülési útvonalhossz alapján:

A BÉRELT ÉPÜLETRÉSZ 326. sz. tanulószobától számítva a III. emeleti átjáró ajtóig 48 méter útvonalhosszúság van. A fenti folyosót a következők szerint lehet kiüríteni:

Helyiség első szakaszának kiürítése:

A 326. sz. tanulószoba kiürítésének időtartama az útszakaszok hossza alapján (első szakasz)

$$t_{1a} = \sum_{i=1}^n \frac{S_{il}}{v_i}$$

ahol:

$t_{1a}$  a legkedvezőtlenebb útvonalból és a haladási sebességből meghatározott idő percben

$S_{il}$  a fenti útvonal az egyes útszakaszok hossza egyenes útvonalon mérve méterben (m)

$v_i$  az egyes útszakaszokhoz tartozó haladási sebességek (m/min),

A fentiek alapján a 326. sz. tanulószoba kiürítése útvonalhossz alapján:

- útvonalak a helyiségen belül a legkedvezőtlenebb ponttól a bejárati ajtóig: 3 méter;
- az útszakaszhoz tartozó vízszintes haladási sebesség: 40 m/min

A számítás alapján megállapítható, hogy a 326. sz. tanulószoba kiürítési ideje a helyiség útvonalhosszai alapján megfelelő, mivel az 0,1 perc alatt kiüríthető, azaz MEGFELELŐ.

A 326. sz. tanulószoba kiürítésének időtartama a kiürítési útvonal szabad szélességének átbocsátóképessége alapján (ajtó átbocsátó képessége)

$$t_{1b} = \frac{N_1}{kx_1} ;$$

ahol:

$t_{1b}$  a helyiségnek a kiürítési időtartama a kiürítési útvonal szabad szélességének átbocsátóképessége alapján percben,

$N_1$  a helyiségből eltávolítandó személyek száma, (fő),

$k$  a kiürítési útvonal szabad szélességének átlagos átbocsátóképessége

$x_1$  az  $N_1$ -hez tartozó kijárat szélessége, méterben (m).

A fentiek alapján a 326. sz. tanulószoba kiürítése az ajtók átbocsátó képessége alapján:

- a helyiségből eltávolítandó személyek száma: 3 fő
- a 326. sz. tanulószoba kijárat ajtó szabad szélessége: 0,8 m

A számítás alapján megállapítható, hogy a 326. sz. tanulószoba kiürítési ideje a helyiség menekülésre számításba vett ajtóinak szabad szélessége szerint 0,1 perc alatt kiüríthető, azaz MEGFELELŐ.

A folyosóhossz alapján a kiürítés számítás második szakasza az útszakaszok hossza alapján:

$$t_{2a} = t_{1ma} + \sum_{i=1}^n \frac{S_{i2}}{v_i}$$

ahol:

$t_{2a}$  a kiürítési időtartam a kijárattól legtávolabb lévő helyiség útvonalhossza alapján, percben

$t_{1ma}$  a kiürítés első szakaszában számított kiürítési időtartamok közül a legnagyobb, percben

$S_{i2}$  a helyiségnek a kijáratig mért távolsága méterben (m),

$v_i$  a számításba vett útvonalon a haladási sebesség (m/min),

A tanulószoba elhagyását követően a V35 saját épületrészig 48 métert kell megtenni, ahonnan a főlépcsőig további 25 méter a menekülési útvonalhossz. Ezt követően a lépcsőn megtett szintkülönbség 12 méter lefelé haladva, majd a földszinten a kijárat ajtóig további 25 méter az útvonalhossz. Ezek alapján a kiürítés időtartama vízszintes haladás esetén 40 m/min sebességgel, lépcsőn lefelé haladás esetén 30 m/min sebességgel számolva összesen 3,7 perc. Ez alapján a tanulószoba kiürítése szintidőn belül elvégezhető. azaz MEGFELELŐ.